

le nom de *G. flavescens* (p. 271), fait dans sa description de *G. mollis* (p. 271) un amalgame entre *G. venusta* Fres (*G. mollis* auct. non Juss.) et *G. flavescens* Juss. *G. flavescens* Juss. a été également confondu avec *G. lasiodiscus* Schum. (LEBRUN et al., 1983, p. 256) : les auteurs ayant pris le pédoncule intracarpique du fruit de l'espèce de JUSSIEU pour le stipe qui prolonge l'androgynophore au-dessus de l'insertion des étamines, caractéristique de la fleur de l'espèce de SCHUMANN.

***Grewia fabreguesii* E. Boudouresque, sp. nov. — Fig. 1, 3-6.**

— *G. flavescens* auct. afr. mult., p.p., non JUSS.

— *G. flavescens* auct. var. *flavescens* : H. WILD in EXELL, FERNANDES & WILD, Flora Zambesiaca 2 (1) : 46-47 (1963), non JUSS.

Affinis Grewiae flavescens Juss. a qua differt caulibus maturis maxime alatis; foliis ellipticis (non ovatis vel obovatis), basi cuneata vel rotundata (non cordata), ratio longitudinis ad latitudinem 2,4-3,4 est, dum apud G. flavescens 1,8-2,2; floribus minoribus et petalis cum aera glandulosa minus convexis; androgynophoro truncato-turbinato viridi vel viridi-fusco (non fusco, nigro vel nigro) superne rotundato (non cupuliformo-angulato); fructu minore, colore fusco-flammeolo (non candido vel fusco diluto).

TYPUS : E. Boudouresque 6044, Niger, forêt classée de Guesselbodi, 20.2.1985, fl. (holo-, P!; iso-, ALF, ESN, UCJ).

Liane ou buisson de 1-4 m de hauteur, pluricaule à tiges de 2-5 cm de diamètre, fortement canaliculées, 4-ailées, dont 2 ailes plus saillantes et 1 (2) bourrelet(s). Feuilles à limbe allongé, elliptique, à base cunéiforme ou arrondie de 3,5-5,5(-8) × 1,3-2,1(-3) cm avec un rapport de la longueur à la largeur de 2,4-3,4; sommet acuminé, bord denté irrégulier. Limbe des feuilles âgées rugueux et scabre sur les deux faces éparsément couvertes de poils étoilés raides.

Fleurs jaunes; boutons floraux oblongs, étranglés sous le milieu, la partie supérieure à peu près aussi large que la partie inférieure. Sépales oblong-lancéolés 1,3-1,7 × 6,5-7,5 mm. Pétales à limbe étroit (2,7-3,7 × 0,8-1 mm) de même largeur que la base glandulaire (0,8-1 mm de large, 1-1,4 mm de longueur) très peu galbée; la face extérieure légèrement convexe; la face concave est occupée par une aire glandulaire papilleuse bordée latéralement de poils plus ou moins denses et vers le haut d'une rangée de poils étoilés à branches raides orientées vers le haut et vers le bas, disposés sur un bourrelet transversal. Androgynophore tronconique de couleur verte ou vert-brun, sommet arrondi cilié; hauteur : 0,8-1,2 mm; diamètre basal : 0,7-0,9 mm; diamètre supérieur : 1,7-2,1 mm; rapport du diamètre supérieur au diamètre basal : 1,6-1,8. Pistil d'une longueur totale de 4,4-5,6 mm; stigmaté à 4 lobes subulés; 1-4 carpelles contenant chacun 10-16 ovules bisériés. Pollen ellipsoïde : 35-42 × 45-49 μm; tricolporé, à colpes ouverts : 5-7 × 35-40 μm; exine tectée, réticulée, ponctuée.

Drupe globuleuse grossièrement sphérique, soit entière (1 carpelle fertile) avec un diamètre de 6,6-7,4 mm, soit 2-3(4)-lobulée (2-4 carpelles fertiles) avec un diamètre de 10-12 mm; hauteur de la drupe : 5,8-7,2 mm. Androgynophore très légèrement accrescent devenant subcupuliforme : diamètre supérieur : 1,6-2,8 mm; diamètre inférieur : 1-2 mm; hauteur peu modifiée : 0,8-1,2 mm. Epicarpe rigide et friable, fovéolé, parsemé de poils étoilés laissant voir sa surface brillante brun-rouge ou orangée. Mésocarpe fibreux peu charnu, sucré, au goût agréable. A la maturation du fruit, sous l'effet d'une dessiccation de ses tissus, le mésocarpe se dissocie de l'épicarpe et se rétracte sur le(s) noyau(x) mais reste fixé au sommet

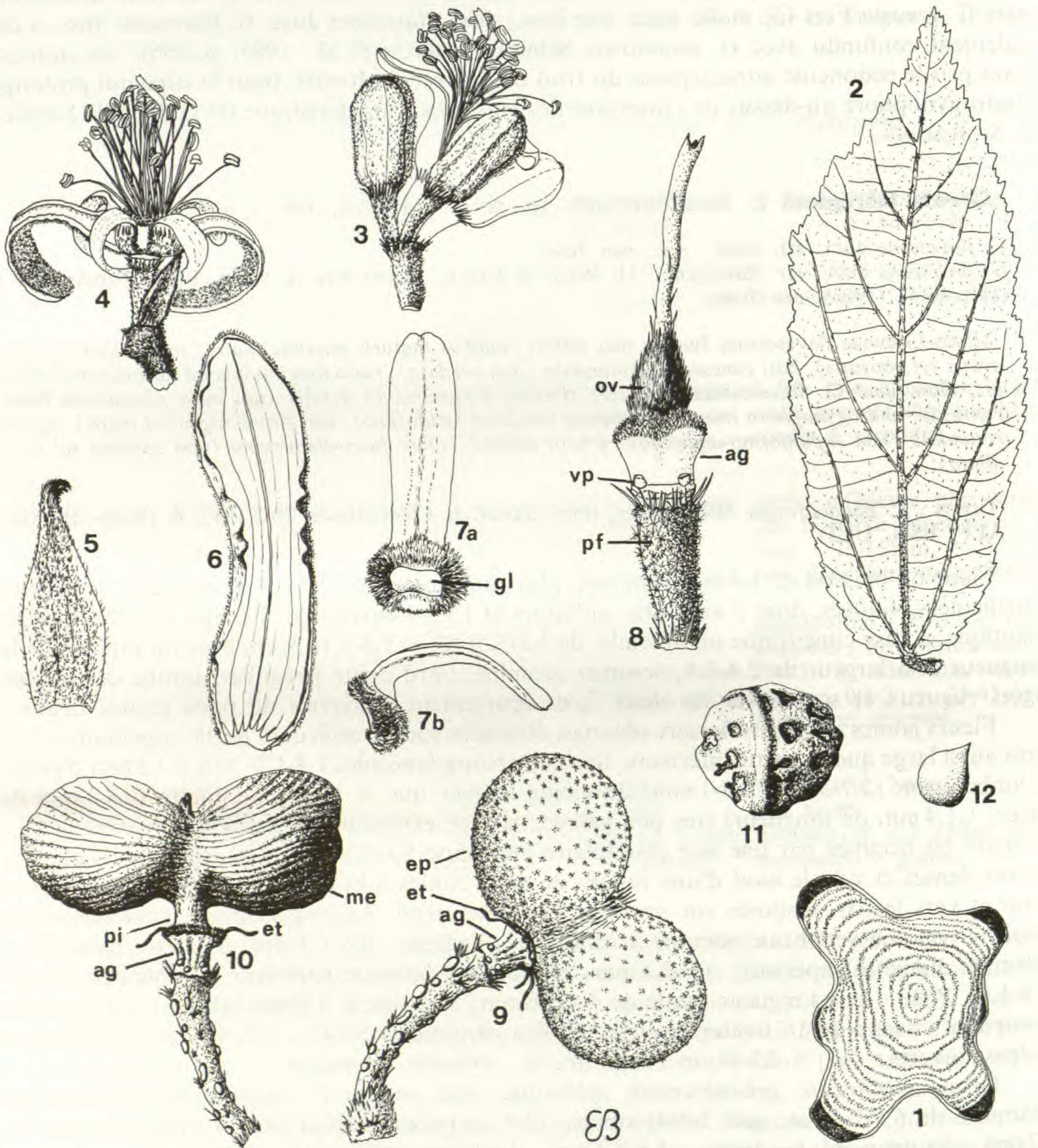


Fig. 1. — *Grewia fabreguesii* E. Boudouresque : 1, section d'une tige $\times 1,5$; 2, feuille $\times 1,5$; 3, boutons floraux $\times 3$; 4, fleur $\times 3$; 5, bractée $\times 6$; 6, sépale face supérieure $\times 6$; 7a, b, pétale de face et de profil $\times 6$; 8, pistil $\times 6$; 9, fruit $\times 3$; 10, fruit débarrassé de l'épicarpe $\times 3$; 11, noyau $\times 3$; 12, graine $\times 3$. ag : androgynophore; ep : épicarpe; et : restes des filets staminaux; gl : base glandulaire du pétale; me : mésocarpe; ov : ovaire; pi : pédoncule intracarpique; pf : pédoncule floral; st : stigmates; vp : cicatrices des verticilles périnthaires. (1, 2, 11, 12, E. Boudouresque 6051; 3-8, E. Boudouresque 6044; 9, 10, E. Boudouresque 5217).

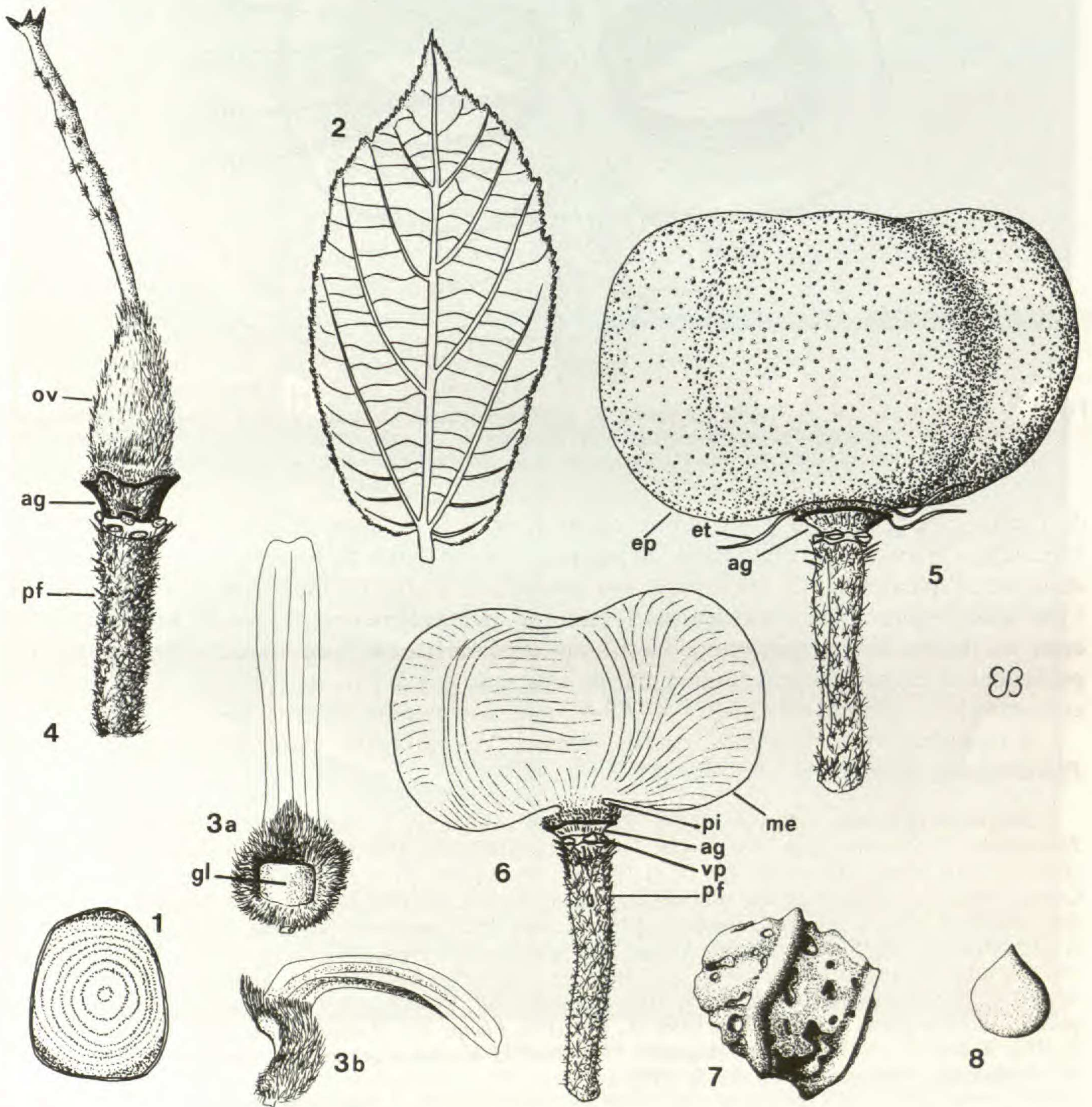


Fig. 2. — *Grewia flavescens* Juss. : 1, section de tige $\times 1,5$; 2, feuille $\times 1,5$; 3, bouron floral $\times 3$; 4a, b, pétale de face et de profil $\times 6$; 5, pistil $\times 6$; 6, fruit $\times 3$; 7, fruit débarrassé de l'épicarpe $\times 3$; 8, noyau $\times 3$. ag : androgynophore ; ep : épicarpe ; et : restes des filets staminaux ; gl : base glandulaire du pétale ; me : mésocarpe ; ov : ovaire ; pi : pédoncule intracarpique ; pf : pédoncule floral ; vp : cicatrices des verticilles périnthaires. (1, 2, 6-8, E. Boudouresque 6057; 3-5, E. Boudouresque 4359).

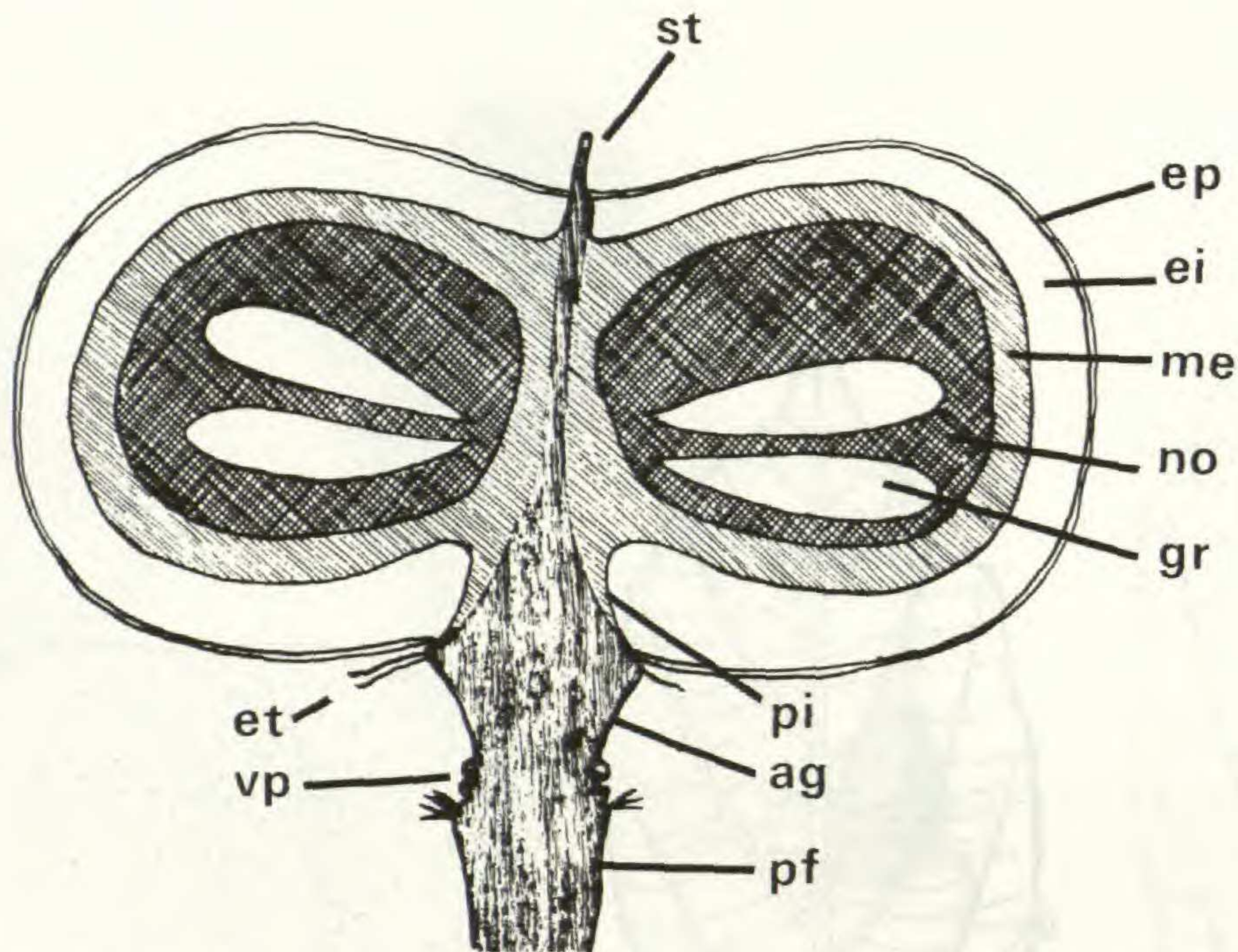


Fig. 3. — Structure du fruit de *Grewia fabreguesii* E. Boudouresque. ag, androgynophore; ei, espace intracarpique; ep, épicarpe; et, restes des filets staminaux; gr, loges des graines; me, mésocarpe; no, noyau; pf, pédoncule floral; pi, pédoncule intracarpique; st, restes stigmatiques; vp, cicatrices des verticilles périnthaires.

de l'androgynophore, une constriction apparaît donc à sa base, au-dessus de l'insertion de l'épicarpe, définissant un pédoncule intracarpique de 0,4-1 mm de hauteur et de 0,4-0,8 mm de diamètre; l'épicarpe rigide conservant son volume, il se crée un espace intracarpique de 0,4-1 mm entre l'épicarpe et le mésocarpe. L'épicarpe, particulièrement fragile, se brise facilement entre les doigts. Noyau piriforme, 4,3-5,3 mm de diamètre, surface marquée de fovéoles peu profondes et éventuellement d'une crête ne s'élevant pas à plus de 0,25 mm. Chaque noyau contient (1)2-3 graines de 2,3-2,9 × 3,3-4,1 mm à tégument externe lisse.

L'ensemble des caractères décrits permet de rattacher cette espèce à la section *Pluriovulatae* Burret.

SPÉCIMENS ÉTUDIÉS : *Barrett 55/56*, Zimbabwe, Umouma 1.1956, fl., fr. (P!); *Bingham 1165*, Zimbabwe; *E. Boudouresque 3899*, Niger, Torodi, 25.9.1984, fr. (P!); *3900, ibid.*, Kobadié, 15.9.1975, fr. (ESN!); *5217*, Niger, Hamadidé, fr., 10.11.1976, fr. (P, ALF!); *6044*, type; *6051*, Niger, forêt classée de Guesselbodi, 10.1.1984, fr. et tige (P!); *6052, ibid.*, 15.1.1984, fr. (P!); *Berhaut 2114*, Sénégal, Thiès, ravin des voleurs, fr. (P!); *2259, ibid.*, Kaolack, 1952, fl., tige (P!); *Dinter 68*, Namibie, Okahandja, 3.1906, fl., fr. (P!); *Gaston 792*, Tchad, Hadjer Arkop, grès altérés, 13.7.1966 (P!); *Gillett 13619*, Kenya, Moyale, 1080 m, talus d'escarpement rocheux, 24.7.1952, fr., tige (P!); *Heudelot s.n.*, Sénégal, 1837, fl., fr. (P!); *M.E.B.A. 83*, Mauritanie, El Azol, fr. (P!); *Mosnier 268*, Mauritanie, entre Kaédi et Mbidane Dow, plateau sablo-argileux sur grès, 7.10.1959, fr., tige (P!); *Phelps 107*, Zimbabwe, Kariba, on rocky hillside, fl. (P!); *Schulz E. 11-1986*, Niger, Bagzane, 17°49'N-8°43' E, chaos granitique, 9.9.1986, fl. (P!); *Vaillant 67*, Cameroun, Maroua, 1945, fl., fr. (P!).

Grewia flavescens Juss. — Fig. 2, 4-6.

Ann. Mus. Natn. Hist. Nat. Paris 4 : 91 (1804).

— *Vinticina flavescens* (JUSS.) BURRET, Notizbl. Königl. Bot. Gart. Berlin 12 : 715 (1935).

— *Grewia olukondae* SCHINZ, Bull. Herb. Boissier. 2 (8) : 701 (1936).

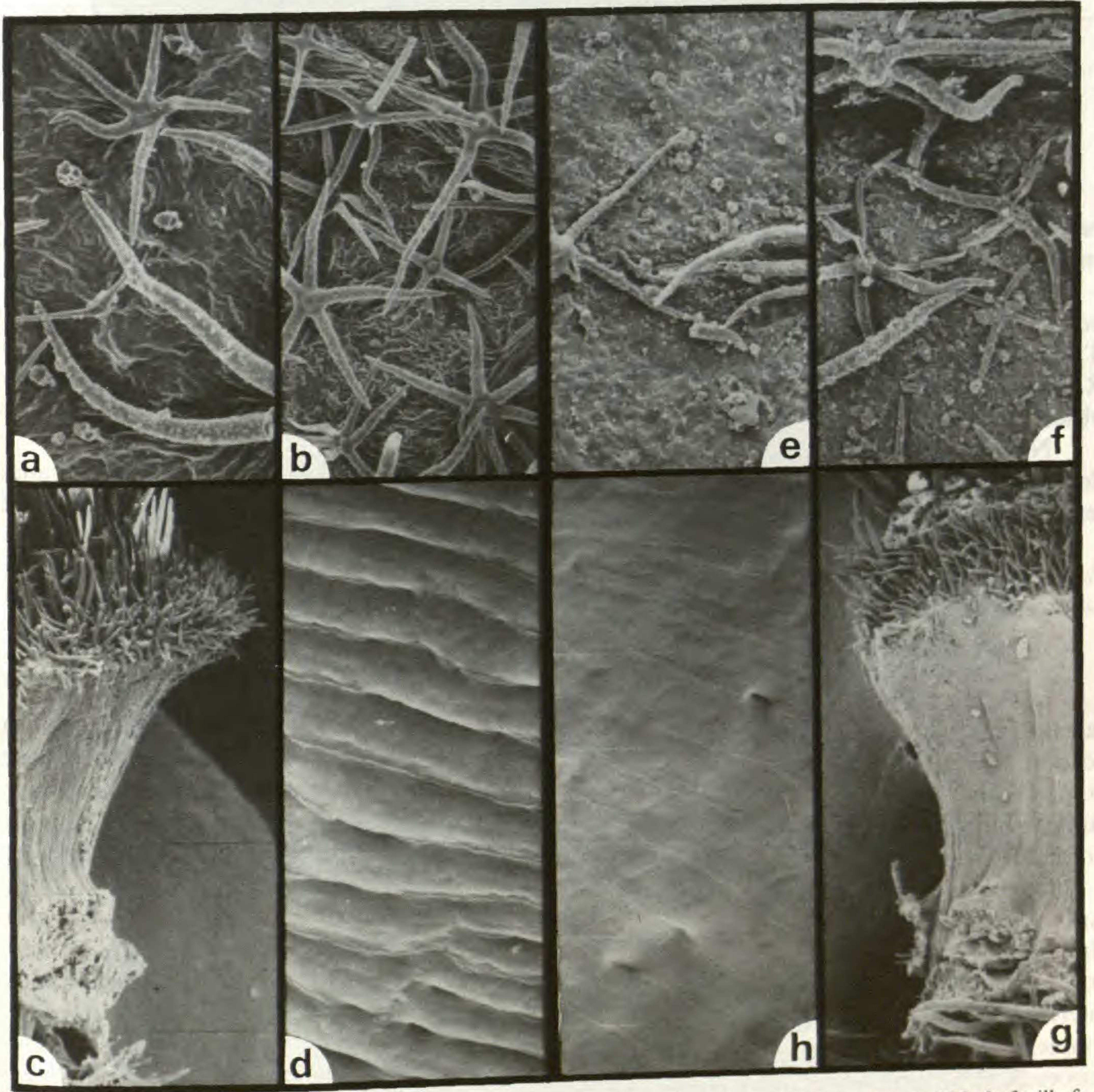


Fig. 4. — *Grewia flavescens* Juss. : a, feuille face supérieure, poils étoilés denses et indumentum $\times 100$; b, feuille face inférieure, poils étoilés denses et indumentum $\times 100$; c, androgynophore, moitié droite $\times 50$; d, graine, tégument strié $\times 1000$. — *Grewia fabreguesii* E. Boudouresque : e, feuille face supérieure, poils étoilés épars, absence d'indumentum $\times 100$; f, feuille face inférieure, poils étoilés épars, absence d'indumentum $\times 100$; g, androgynophore, moitié gauche $\times 50$; h, graine, tégument lisse $\times 1000$. Photographies M.E.B., C.R.P.H.T.-C.N.R.S., Orléans.

- *G. flavescens* var. *olukondae* (SCHINZ) WILD, Flora Zambesiaca 2 (1) : 46-47 (1963).
- *G. pilosa* auct. : MASTERS, Fl. Trop. Afr. 1 : 250 (1868), *p.p.*, non LAM. (1789).
- *G. caffra* auct. : K. SCHUM., Bot. Jahrb. Syst. 37 (1903), non MEISN. (1843).
- *G. guazumifolia* auct. : A. CHEV., Expl. Bot. Afr. Occ. Franç. : 87 (1920), non JUSS. (1804).
- *G. lasiodiscus* auct. : LEBRUN et al., Bull. Soc. Bot. France 130, lettres bot. (3) : 256 (1983), non K. SCHUM. (1901).
- *G. mollis* auct. : VON MAYDELL, Arbres et arbustes du Sahel : 272-273 (1983), *p.p.*, non JUSS. (1804).

TYPE : Jussieu 12568, « Indes orientales » (holo-, P-JU!).

Le type de *G. flavescens* (*Herb. Jussieu 12568*, holo-, P!) a été rapporté d'Indes, en 1795, par le jardinier LAHAYE, qui a accompagné Antoine D'ENTRECASTEAUX, navigateur français envoyé en 1791 à la recherche de LA PÉROUSE.

En très bon état de conservation et d'une étonnante fraîcheur, cet échantillon ne comporte pas de fruit (la diagnose de JUSSIEU se termine par la mention : « *fructus ignotus* »). Il s'agit d'un rameau jeune, feuillé, portant 5 boutons floraux et 3 fleurs dont l'une a été disséquée par R. CAPURON en mars 1960, mais celui-ci n'a malheureusement pas pu publier ses dernières observations.

Nous nous sommes attaché, dans un premier temps, à préciser la description des organes floraux et des feuilles. L'espèce ayant été ainsi parfaitement définie, nous avons pu, sur le terrain, observer les fruits et le port général de la plante.

Nous n'abordons ici que les points essentiels nécessaires à la différenciation de *G. flavescens* et de *G. fabreguesii*. Le lecteur recherchant plus de précision pourra se référer utilement à l'excellente description de R. WILCZEK (1963 : 25-26).

Liane ou buisson de 1-4 m de hauteur, pluricaule à tiges de 2-5 cm de diamètre et 3(4) facettes longitudinales, mais non ailée. Feuilles à limbe ovale à obovale-elliptique à base cordée, subcordée (ou arrondie) de 3,5-5,5 × 1,6-2,8 cm ; le rapport de la longueur à la largeur étant de 1,8-2,2. Le limbe est subcoriace ; les deux faces sont ± densément recouvertes de poils étoilés ± souples, dominant un indumentum très fin recouvrant toute la surface du limbe et donnant à la feuille son aspect terne.

Boutons floraux étranglés sous le milieu et à partie inférieure plus large. Sépales oblongs-lancéolés 3-4 × 10-16 mm ; pétales à limbe de 1,2-1,7 × 3,8-6,2 mm, plus étroit que la base glandulaire (1,9-2,1 mm de largeur et 1,6-2 mm de hauteur). Cette dernière très gibbeuse, à face extérieure convexe couverte de poils apprimés denses à disposition antéro-postérieure et à face interne concave présentant une aire glandulaire papilleuse bordée latéralement de poils denses, souples et vers le haut d'une rangée de poils étoilés à branches raides groupée en deux faisceaux : l'un antérieur, l'autre postérieur. Androgynophore tronconique cupuliforme à bord supérieur très anguleux, 5-lobé, brun sombre à noir, cilié au sommet, d'une hauteur de 0,8-1,4 mm ; diamètre à la base : 1-1,4 mm ; diamètre au sommet 1,7-3,2 mm ; rapport du diamètre supérieur au diamètre inférieur voisin de 2-2,2. Pistil d'une longueur totale de 7-10 mm, compressé ; stigmaté à lobes subulés ; 1-4 carpelles contenant chacun 10-18 ovules bisériés. Pollen ellipsoïde : 39-45 × 45-59 μm ; tricolporé, à colpes fermés : 0,5-2 × 35-45 μm ; exine tectée, ponctuée, non réticulée.

Drupe globuleuse aplatie, soit entière (1 carpelle fertile) avec un diamètre de 8-10 mm, soit

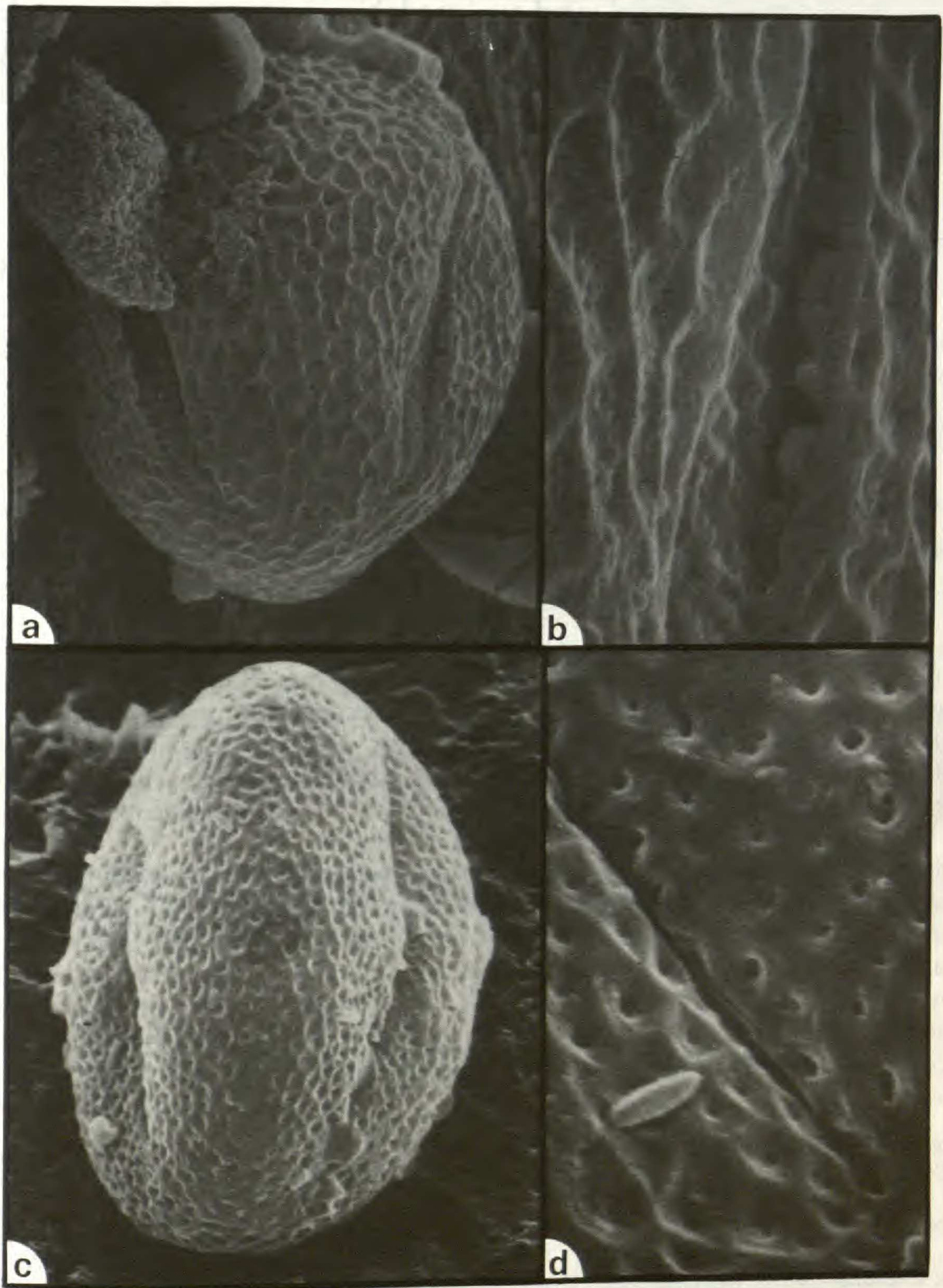


Fig. 5. — *Grewia fabreguesii* E. Boudouresque : a, pollen $\times 2100$; b, exine réticulée et colpe ouvert $\times 8500$. — *Grewia flavescens* Juss. : c, pollen $\times 2100$; d, exine ponctuée et colpe fermé $\times 8500$. Microphotographies M.E.B., C.R.P.H.T.-C.N.R.S., Orléans.

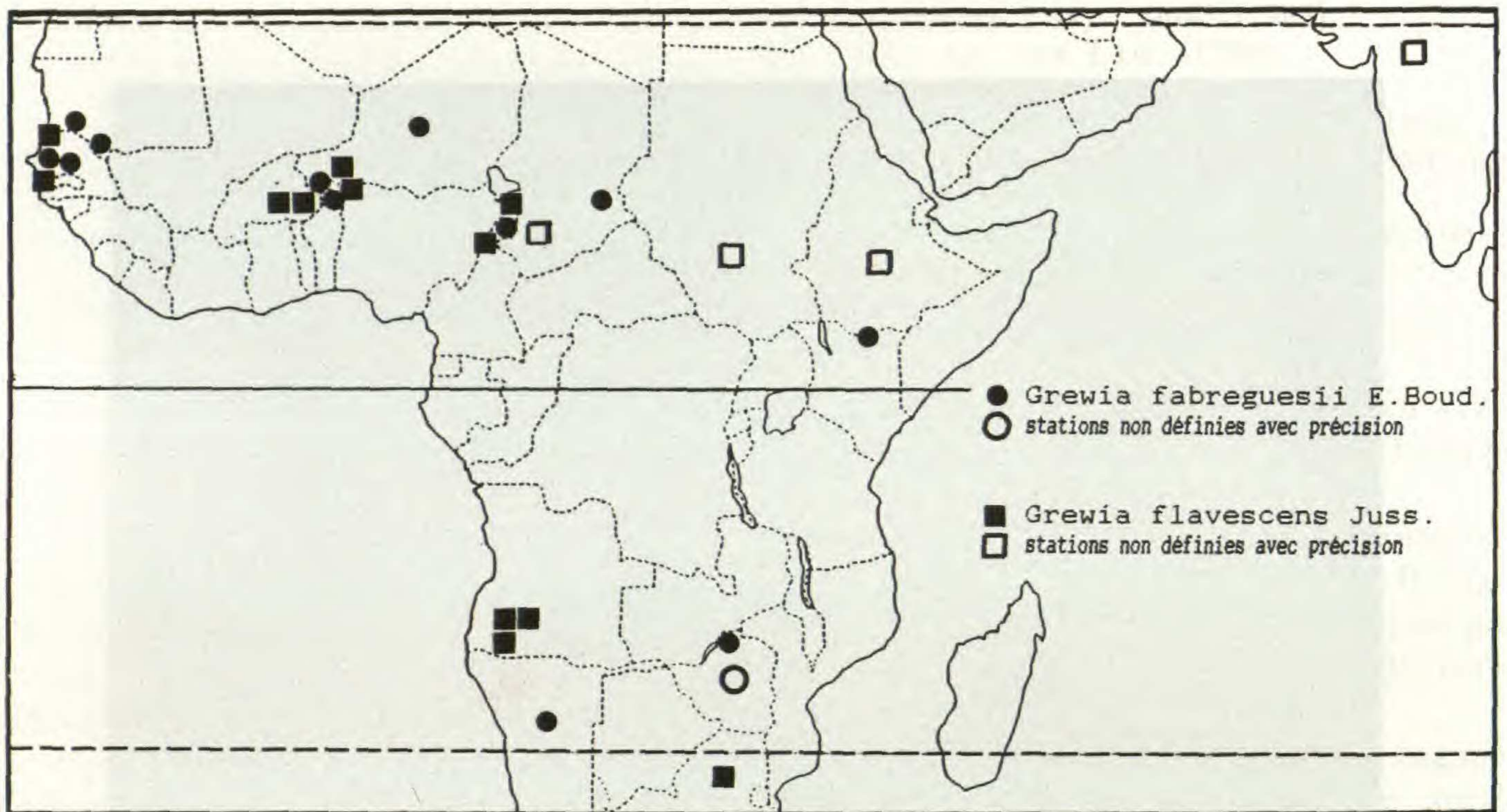


Fig. 6. — Carte de répartition de *Grewia fabreguesii* E. Boudouresque et de *G. flavescens* Juss. (échelle : 1/75.000.000).

lobulé (2-4 carpelles fertiles) avec un diamètre de 11,7-14,7 mm. Hauteur de la drupe : 8-9 mm. Androgynophore cupuliforme à bords supérieurs très anguleux où peuvent persister des filets d'étamines : hauteur 0,4-0,8 mm, diamètre inférieur 0,9-1,7 mm, diamètre supérieur 1,6-3,2 mm. Epicarpe rigide, relativement moins friable que l'épicarpe du fruit de *G. fabreguesii*; surface fovéolée, couverte de poils étoilés, rapprochés et de taille variable, donnant au fruit un aspect blanc-nacré, beige ou brun clair; mésocarpe fibreux, peu sucré, de couleur rosée. A la maturation, le fruit de *G. flavescens*, subit le même phénomène de dessiccation que celui de *G. fabreguesii* : pédoncule intracarpique de 0,4-0,8 mm de hauteur et 1,6-2 mm de diamètre. L'épicarpe rigide conservant sa position, un espace intracarpique de 0,4-0,8 mm le sépare du mésocarpe. Noyau grossièrement piriforme de 5,4-6,4 mm de diamètre orné d'une crête médiane bien marquée haute de 0,5-1,1 mm, et (0)1-2 crêtes latérales; surface de l'endocarpe profondément fovéolé. 1(2-3) graines à tégument externe strié de 3,6-4,4 × 3,9-5,1 mm.

L'ensemble des caractères décrits permet de rattacher cette espèce à la section *Pluriovulatae* Burret.

SPÉCIMENS ÉTUDIÉS : *Boudet* 5408, Niger, Malgorou (Sabongari), 14.11.1968, fr. (P!); 5584, *ibid.*, Beye Beye (Sabongari), 21.11.1968, fr. (P!); *E. Boudouresque* 4359, Niger, vallée Goroubi, 24.6.1976, fl. (P, ESN, UCJ!); 6045, *ibid.*, Tapoa, 18.2.1978, fl., fr. (P!); 6057, *ibid.*, forêt classée de Guesselbodi, lat. 13°25' N, long. 2°17' E, 12.1983, pluviométrie 600 mm, température moyenne annuelle 29° C, fr., tige (P, ALF!); 6058, *ibid.*, 10.1.1984, fr., tige (P!); *Bounougou* 154, Cameroun, 50 km NE de Dokolo, 18.7.1964, fr. (P!); *Chevalier* 24376, Burkina Faso, Konkobiri-Diapaga, 5-9.7.1910, fl. (P!); 24652, *ibid.*, Koupéla-Zorgo, 31.7.1910, fl. (P!); 24789, *ibid.*, Yatenga, 28-31.8.1910, fl. (P!); *C.N.A.D.* 1356, leg. MEURILLON, Cameroun, Maroua, 15.1.1968, fl., fr. (P!); *Expédition Colston* 132, Soudan, Kordofan, 1878, fr., tige (P!); *Fotius* 1124, Tchad, Pérépéré, 21.10.1968, fr. (P!); *Gaston* 3264, Cameroun, Bagné-Makari, 5.10.1972 (P!); *Jussieu* 12568, « Indes orientales » (holotype, P-JU!); *Ihlenfeld* 2018, Afrique du sud, Warmbad, Weg

nach Nylstroom-Passhöhe, Transvaal, Brauer Sand mit Stein, liches Buschweld, 23.1.1962, fl. (HBG!); *Lavie 621*, Niger, Say, 18.10.1974 (P!); *Leprieur s.n.*, Sénégal, Cap rouge, 8.1827, fl. (P!); *Letouzey 6271*, Cameroun, Bouloure (5 km N de Maroua), 450-850 m, 18.8.1964, fl. (HBG!); *6526, ibid.*, Lara-Guidiguis (Kaele), 29.8.1964, fl., j.fr. (P!); *Lonning 43*, Niger, Ouro Sawabé, 18.2.1977, fr. (P!); *Menezes 774*, Angola, Huila, Alto Cunene, 20.9.1963, fr. (P!); *953, ibid.*, Curoca, Chitata, 14.11.1963, fl. (P!); *3314, ibid.*, Lubango, fl., fr. (P!); *Otavi 30*, Namibie, 1910, fl. (HBG!); *5489, ibid.*, 28.1.1925, fl. (HBG!); *Schimper 210*, Ethiopie, 15.7.1852, fl., tige (P!); *831, ibid.*, 18.9.1858, fl. (P!); *Trochain 4211*, Sénégal, Thiès, Kisséne, 26.7.1934, fr. (P!); *Vaillant 378*, Cameroun, Maroua, 8.1945, fl. (P!); *Welwitsch 1369*, Angola, sd., fl. (P!).

Les individus des deux espèces observés sur le terrain, au Niger, souvent associés dans le même biotope, présentaient toujours des caractères bien tranchés. Nous n'avons jamais rencontré d'individus pouvant faire penser à une hybridation possible entre les deux taxons.

D'autre part, en novembre 1984, nous avons fait germer des graines des deux espèces : elles se sont développées sans difficulté dans la serre chaude de l'Université d'Orléans. Nous suivons la croissance de quatre *Grewia fabreguesii* issus de graines récoltées sur deux plantes différentes du Niger et de trois *G. flavescens* provenant de semences prélevées sur trois pieds éloignés de la région de Niamey (Niger). Aucun individu n'a encore fleuri, mais on peut affirmer dès à présent que la morphologie des tiges et celle des feuilles sont en tout point conformes à celles de leur parent respectif.

Par ailleurs, des échantillons en provenance du Cameroun et du Tchad méridional, présentent des caractères particuliers qui les rapprochent à la fois de *Grewia flavescens* (feuilles cordées à pubescence douce, androgynophore anguleux brun sombre), et de *G. fabreguesii* (petits fruits brun-orangés, tige plus ou moins carénée à ailée). Mais ils s'en différencient par un androgynophore trapu, à base cylindrique, à sommet marqué par cinq ailes anguleuses très marquées alternant avec les insertions des pièces périnthaires, et un pistil comprimé et caréné. Ces spécimens sont les suivants :

Audru 75, Tchad, Pont du Ba Illi, fourré ripicole sur sable, 25.6.1964, fl. (P!); *Bezuidenhout 175*, Zimbabwe, Victoria, Mushandike National Park, sandy clay type soil, 10.2.1975, fl. (HBG!); *Chevalier 6670*, Tchad, Pays Snoussi, Kako Pongourou, 6.12.1902, fl., fr. (P!); *9021, ibid.*, région du Iro souka, 1.7.1903, fl. (P!); *9260, ibid.*, région de Corbol, 16-20.7.1903, fl., tige (P!); *9343, ibid.*, bords du Baguirmi Korbo, 25-28.7.1903, fl. (P!); *9698, ibid.*, Baguirmi, 25-31.8.1903, fl. (P!); *10524, ibid.*, entre le B. jalamat et le Porpor Koulfès, 6.1903, fl. (P!); *Creac'h 82*, N'Djaména, 15.7.1938, fl. (P!); *Gaston 823*, Tchad, Hadjer Arkop, 10 km N d'Am Guereda, savane arbustive, sol sur grès altérés, 14.7.1966, fl., tige (P!); *1259, ibid.*, Moyto sur rocher, 25.11.1967, fr. (P!); *Jacques-Félix 3745*, Cameroun, Maroua à Guider, 5.1939, fl. (P!); *Maley 74*, Tchad, N'Djaména, 7.1967, fl. (P!); *83, ibid.*; *M.E.B.A. 689*, leg. MYRAT, Tchad, ouadai Iméné Bouatil près d'Abéché, 31.10.1935, fr. (P!).

Une étude plus approfondie de ces échantillons est nécessaire pour décider leur véritable identité.

REMERCIEMENTS : Nous tenons, tout particulièrement, à remercier ici J.-P. LEBRUN, I.E.M.V.T. Maisons-Alfort, et A. L. STORK, Conservatoire Botanique de Genève, pour l'aide précieuse qu'ils nous ont apportée au cours de nos recherches, pour nous avoir encouragé et avoir relu et corrigé ce texte. Les observations et les photographies au M.E.B. ont été faites, avec l'aide de M. SIMONATO, Centre de Recherche sur la Physique des hautes températures (C.N.R.S.) Orléans, sur un Stereoscan 100 Cambridge.

BIBLIOGRAPHIE

- AUBRÉVILLE, A., 1950. — *Flore Forestière Soudano-guinéenne*. Paris, 523 p.
- BERHAUT, J., 1967. — *Flore du Sénégal*. Dakar, 485 p.
- BRUNEAU DE MIRE, Ph. & GILLET, H., 1956. — Contribution à l'étude de la flore du Massif de l'Aïr (Sahara méridional). — Première partie. *J. Agric. Trop. Bot. Appl.* 3 (5-6) : 221-247.
- BURRET, M., 1910. — Verwandtschaftsverhältnisse und Verbreitung der afrikanischen *Grewia*-Arten, mit Berücksichtigung der übrigen. *Bot. Jahrb. Syst.* 44 : 199-238.
- BURRET, M., 1911. — Die afrikanischen Arten der Gattung *Grewia* L. *Bot. Jahrb. Syst.* 45 : 156-203.
- EXELL, A. W., FERNANDES, A. & WILD, H., 1963. — *Grewia* L. in *Flora Zambesiaca* 2 (1) : 37-63.
- GEERLING, C., 1982. — *Guide de terrain des ligneux sahéliens et soudano-guinéens*. Wageningen, 340 p.
- HUTCHINSON, J. & DALZIEL, J. M., 1958. — Tiliaceae in *Flora of West Tropical Africa*. Second edit. revised by KEAY, R. W. J., 1 (2) : 300-310.
- JUSSIEU, A. L., 1804. — Mémoire sur le *Grewia*, genre de plantes de la famille des Tiliacées. *Ann. Mus. Natn. Hist. Nat., Paris* 4 : 82-93.
- LEBRUN, J.-P., BOUDOURESQUE, E., DULIEU, D., GARBA, M., SAADOU, M. & ROUSSEL, R., 1983. — Second supplément au « Catalogue des plantes vasculaires du Niger ». *Bull. Soc. Bot. France* 130 (3) : 249-256.
- MAYDELL, VON H.-J., 1983. — *Arbres et arbustes du Sahel, leurs caractéristiques et leurs distributions*. GTZ Eschborn, 531 p.
- POIRET, J. L. M., 1811. — Greuvier. *Encyclopédie méthodique — Botanique (Supplément)*, tome II, Paris : 845-849.
- ROBERTY, G., 1982. — *Petite flore de l'ouest-africain*. ORSTOM, Paris, 441 p.
- SCHINZ, H., 1908. — Beiträge zur Kenntnis der Afrikanischen-Flora (Neue Folge). *Bull. Herb. Boissier*, ser. 2, 8 (10) : 699-703.
- SCHNELL, R., 1960. — *Grewia flavescens* Juss., *Icones plantarum africanum*, Sénégal, IFAN Dakar, 5 (109) : 3 p.
- SCHUMANN, K., 1901. — Die *Grewia asiatica* Linn. in Africa. *Notizbl. Königl. Bot. Gart. Berlin* 3 (25) : 99-104.
- WHITE, F., 1976. — The vegetation map of Africa. — The history of a completed project. *Boissiera* 24b : 659-666.
- WILCZEK, R., 1963. — *Grewia* L. in *Flore du Congo, du Rwanda et du Burundi* 10 : 4-38.

***Chenopodium dunosum* Simón sp. nov.**

**(*Chenopodium* L. sous-genre *Ambrosia* A. J. Scott, *Chenopodiaceae*)
de l'Amérique du Sud**

L. E. SIMÓN

Résumé : *Chenopodium dunosum*, nouvelle espèce de *Chenopodium* sous-genre *Ambrosia* (*Chenopodiaceae*) d'Amérique du Sud, est décrite et comparée à une autre espèce sudaméricaine du même sous-genre.

Summary : *Chenopodium dunosum*, a new species of *Chenopodium* sub-genus *Ambrosia* from South America is described and discussed in relation to another South American species of this same sub-genus.

Lidia E. Simón, Laboratoire de Phanérogamie, Muséum national d'Histoire naturelle, 16, rue Buffon, 75005 Paris, France.

Adresse permanente : Cátedra de Introducción a la Botánica, Facultad de Ciencias Naturales y Museo. Paseo del Bosque s/n^o. 1900 La Plata, Argentina.

Au cours de la révision des espèces du sous-genre *Ambrosia* A. J. Scott du genre *Chenopodium* L., j'ai trouvé des spécimens dont les caractères permettent de les placer dans la section *Ambrina* Hooker. A ma connaissance ils appartiennent à une espèce non décrite ; je la propose sous le binôme *Chenopodium dunosum* Simón, faisant allusion à l'habitat, sur les dunes du Sud du Brésil et de l'Est de l'Argentine (frontière uruguayenne).

***Chenopodium dunosum* Simón, sp. nov. — Fig. 1.**

Herbae annua vel perennes, erecta, aromaticae. Caules glandulosos, pilosos. Folia alterna, 2-5 cm longa × 0,75-1,5 cm lata; laminae obovatae regulariter et profunditer serrato-acuminatae, glandulosae et pubescentes. Inflorescentiae terminales fere aphyllae, spicato-paniculatae. Flores bisexuales numerosas, inconspicuae. Perianthium paullo coriaceum, globosum; segmentibus apicibus triangularibus, ecarinatum, glabrescentis. Sepala 5. Utriculo subglobosus; pericarpium glanduloso-pilosus, adhaerens. Semina horizontalia, ad 1,2 mm diam., margine rotundata.

TYPE : Brésil, Province de Rio Grande, ex « *Herbier Impérial du Brésil 366* », comm. C. Gaudichaud, 1833 (holo-, P).

Herbe aromatique. Tiges dressées, longitudinalement striées, pubescentes. Feuilles alternes, exstipulées, larges de 0,75 à 1,5 cm et longues jusqu'à 5 cm ; pétiole long jusqu'à 0,5 cm ; limbe obové, profondément et uniformément serreté, serratures acuminées à droit-

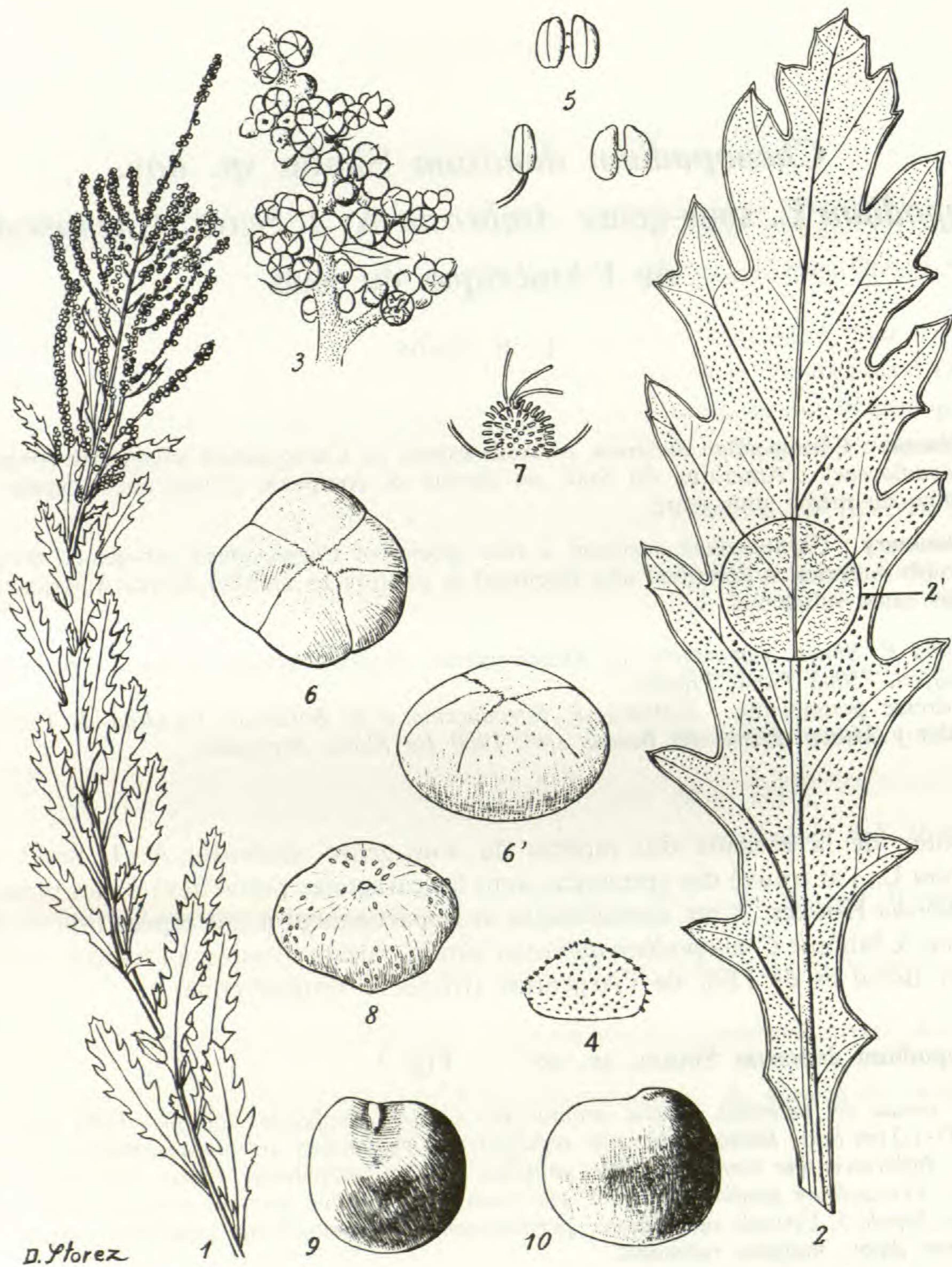


Fig. 1. — *Chenopodium dunosum* : 1, branche en fruit $\times 2/3$; 2, feuille, face inférieure, 2', face supérieure $\times 4$; 3, partie de l'inflorescence $\times 4$; 4, sépale, vue centrale $\times 16$; 5, anthères $\times 16$; 6, 6', calices fructifères $\times 16$; 7, gynécée $\times 12$; 8, fruit $\times 16$; 9, graine, vue ventrale et 10, vue dorsale $\times 16$. (3, 4, 5, 7 de Sellow s.n., P; le reste de l'holotype, P).